



perçu mensuel de la situation de l'emploi en Haute-Savoie

AVRIL 2015

Taux de chômage
4^{ème} trimestre 2014



10 %



8.9 %



7.5 %

« Le chômage poursuit sa hausse... »

Les évolutions d'un mois sur l'autre : données C.V.S.
(Corrigées des variations saisonnières)

Demande d'emploi de catégorie A

(Personne n'ayant exercée aucune activité, même réduite)

+ 0,6% Dans la continuité des 3 derniers mois, les données relatives à la demande d'emploi d'avril s'affichent à la hausse (+0,6%) soit + 230 demandeurs d'emploi et sur un rythme quasi identique aux moyennes régionale (+0,7 %) et nationale (+0,7%).

Les évolutions mensuelles à la hausse concernent tous les départements à l'exception de l'Ardèche et oscillent entre +0,5 et 0,9%.

La Haute-Savoie compte ainsi, **37 242 demandeurs d'emploi** en cat A, nombre jamais atteint.

On notera toutefois positivement la **baisse par rapport à mars des jeunes** (-0,3%) et particulièrement des jeunes femmes (-2,4%). Les évolutions par genre sont quasi identiques : (+0,7%) pour les hommes et +0,5% pour les femmes.

Demande d'emploi de catégories A B C

Cat B : personne ayant exercée une activité réduite de 78 h ou moins dans le mois.

Cat C : personne ayant exercée une activité longue de plus de 78h

+ 1,2%. En incluant les demandeurs cumulant chômage et emploi, le nombre total de personnes à la recherche d'un emploi est de **54 898**. Cette évolution mensuelle haussière situe notre département entre les références rhône-alpine (+1,3%) et nationale (+ 1%).

Demandeurs d'emploi inscrits en fin de mois			
CATEGORIE A (données CVS)			
	avr-15	variations	
		mensuelle	annuelle
		Haute-Savoie	
Hommes	19 486	0,7%	9,1%
Femmes	17 756	0,5%	5,6%
< 25 ans	4 700	-0,3%	3,0%
25 - 49 ans	24 115	0,7%	7,6%
50 ans et plus	8 427	0,8%	9,2%
Hommes < 25 ans	2 569	1,6%	7,7%
25-49 ans	12 505	0,3%	8,6%
50 ans et plus	4 412	1,5%	11,1%
Femmes < 25 ans	2 131	-2,4%	-2,1%
25 à 49 ans	11 611	1,2%	6,5%
50 ans et plus	4 014	0,1%	7,2%
Ensemble de la catégorie A	37 242	0,6%	7,4%

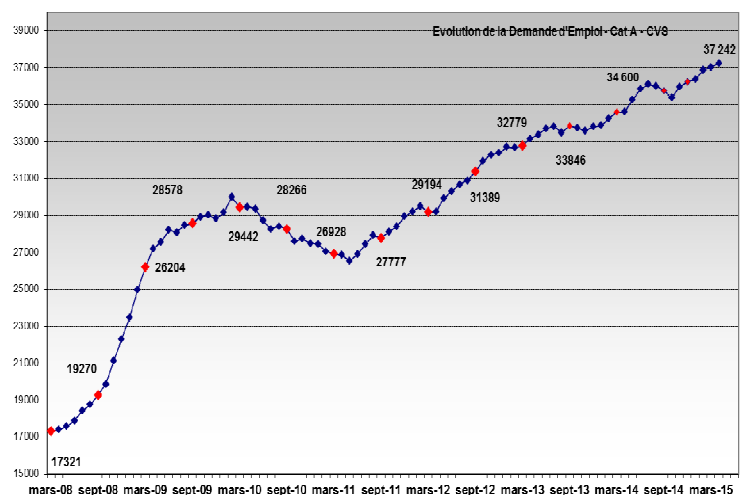
Les tendances sur 12 mois (données CVS)

Demande d'emploi de catégorie A

+ 7,4% Sur un an, le chômage s'accroît de (+7,4%) soit 2 557 demandeurs d'emploi de plus et nous situe bien au-delà des évolutions régionale (+6,3%) et nationale (+5,1%).

Selon le genre et l'âge, les publics sont différemment affectés.

- Les **jeunes** avec (+3%) de hausse affichent l'évolution la plus contenue.
- Les **25-49 ans** s'inscrivent avec (+7,6%) au-dessus de la moyenne départementale
- Les **seniors** augmentent le plus fortement (+11,1)
- L'évolution annuelle **hommes** (+9,1%) et **femmes** (+5,6%) se révèle contrastée.

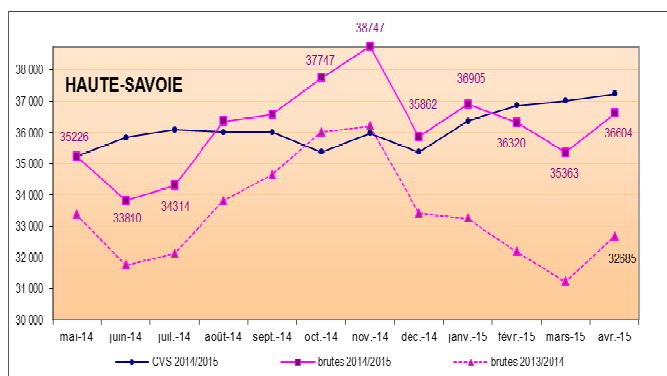


Demande d'emploi de catégories A B C

+ 9,9% Cet indicateur positionne la Haute-Savoie là encore au-dessus des évolutions annuelles régionale (+8,5%) et nationale (+7,1%). Sur l'ensemble des **54 898** personnes en recherche active d'emploi, 18 921 ont une ancienneté d'inscription supérieure à 1 an ou plus, soit 34,5 % des demandeurs (39,8% en Rhône-Alpes et 43,7 au national). Le chômage de longue durée s'accroît de 13,7% sur 1 an sur un rythme supérieur à la moyenne régionale (+10%) et nationale (+10,2%).

Evolution annuelle en données brutes

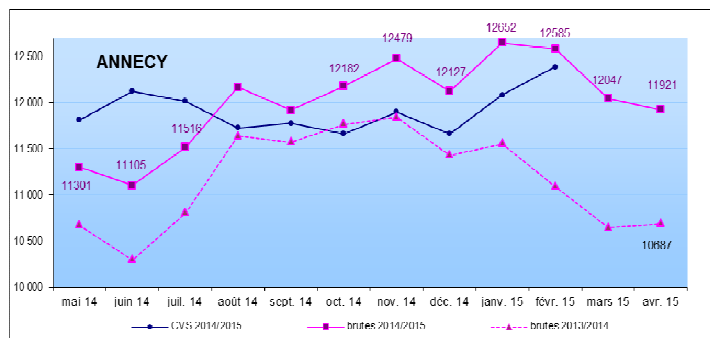
Haute Savoie



Données brutes	avr-14	avr-15	variation sur un an
HAUTE SAVOIE			
Hommes	17 853	19 451	9,0%
Femmes	16 227	17 153	5,7%
Moins de 25 ans	4 311	4 444	3,1%
entre 25 et 49 ans	22 102	23 789	7,6%
50 ans et plus	7 667	8 371	9,2%
Chômeurs de longue durée (CLD)	9 682	10 900	12,6%
Chômeurs de très longue durée (CTLD)	4 019	4 717	17,4%
Ensemble de la catégorie A	34 080	36 604	7,4%

Evolution annuelle par Bassin en données brutes

Le bassin Annecien



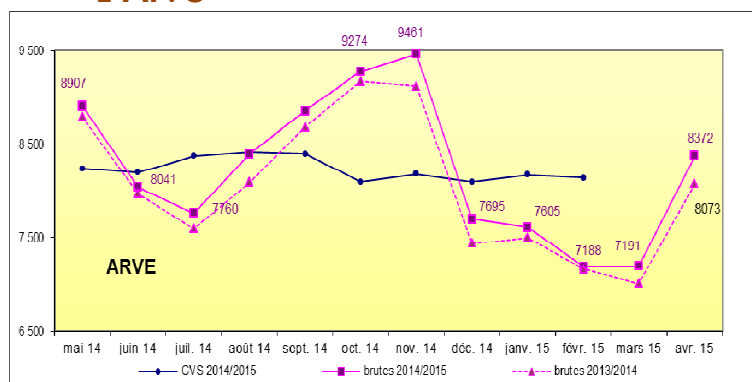
Données brutes	avr-14	avr-15	variation sur un an
ANNECY			
Hommes	5 773	6 281	8,8%
Femmes	5 338	5 640	5,7%
Moins de 25 ans	1 442	1 540	6,8%
entre 25 et 49 ans	7 183	7 666	6,7%
50 ans et plus	2 486	2 715	9,2%
Chômeurs de longue durée (CLD)	3 137	3 469	10,6%
Chômeurs de très longue durée (CTLD)	1 352	1 471	8,8%
Ensemble de la catégorie A	11 111	11 921	7,3%

+7,3% Ce territoire qui représente 33% des demandeurs d'emploi s'inscrit globalement dans l'évolution annuelle départementale (+7,4%) et compte en avril 810 chômeurs de plus qu'il y a 1 an.

On notera quelques spécificités, le chômage **des jeunes augmentent fortement** (+6,8%) soit 3,7 points de plus que la moyenne du département, et les **hommes sont plus fortement impactés** (+8,8%) que les femmes (+ 5,7%).

Le **taux de chômage** au 4^{ème} trimestre 2014 est de **6,6%**. Stable par rapport au précédent trimestre, il est le seul avec celui de la zone Mont-Blanc à être inférieur à celui de la Haute-Savoie 7,5%.

L'Arve



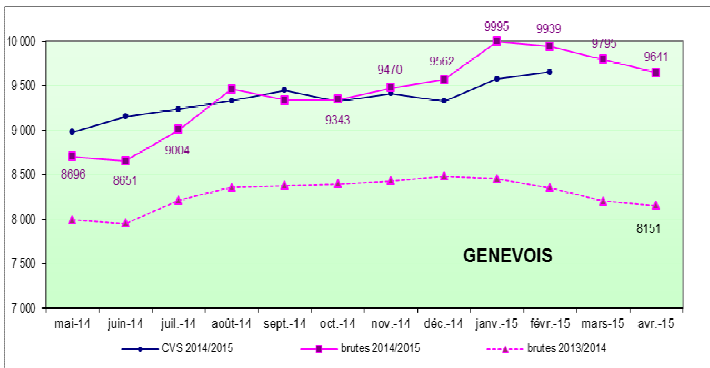
Données brutes	avr-14	avr-15	variation sur un an
ARVE			
Hommes	4 212	4 397	4,4%
Femmes	4 013	3 975	-0,9%
Moins de 25 ans	1 208	1 144	-5,3%
entre 25 et 49 ans	5 081	5 244	3,2%
50 ans et plus	1 936	1 984	2,5%
Chômeurs de longue durée (CLD)	2 339	2 420	3,5%
Chômeurs de très longue durée (CTLD)	1 074	1 196	11,4%
Ensemble de la catégorie A	8 225	8 372	1,8%

+1,8% L'Arve réalise ce mois-ci encore la **meilleure performance du département** avec une augmentation contenue (+ 153 chômeurs) inférieure de 5,6 points à la moyenne départementale.

Cette évolution, plus favorable qu'ailleurs, bénéficie surtout **aux jeunes** qui affichent une importante baisse de (-5,3%), mais aussi aux **femmes** dont le nombre recule de (-0,9%). L'impact est également positif pour les demandeurs d'emploi de longue durée dont l'augmentation de 3,5% y est de loin la plus faible des 4 bassins d'emploi (+12,6% en moyenne).

Les **taux de chômage** du 4^{ème} trimestre 2014 s'affichent logiquement en baisse par rapport au trimestre précédent tout en demeurant contrastés : la **vallée de l'Arve** affiche avec **9,6%** contre 9,9% au dernier trimestre qui demeure le plus élevé du département, alors que **la zone Mont Blanc** avec **6,3%** affiche un des plus bas de Rhône-Alpes.

Le Genevois



Données brutes	avr-14	avr-15	variation sur un an
GENEVOIS			
Hommes	4 640	5 239	12,9%
Femmes	4 061	4 402	8,4%
Moins de 25 ans	966	963	-0,3%
entre 25 et 49 ans	5 868	6 565	11,9%
50 ans et plus	1 867	2 113	13,2%
Chômeurs de longue durée (CLD)	2 586	3 100	19,9%
Chômeurs de très longue durée (CTLD)	1 008	1 277	26,7%
Ensemble de la catégorie A	8 701	9 641	10,8%

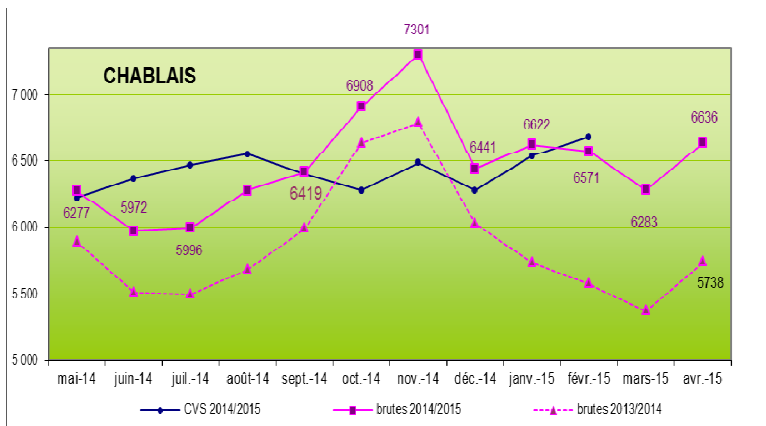
+10,8% soit 940 demandeurs d'emploi de plus sur 1 an. Ce qui signifie que sur les 2 524 personnes supplémentaires inscrites à Pôle emploi sur 1 an en Haute-Savoie, plus de 37% sont issues du Genevois, alors que ce territoire représente 26% des demandeurs.

Sur ce bassin frontalier, l'augmentation annuelle de la demande d'emploi y est avec celle de son voisin chablaisien la plus forte du département. Ce territoire affiche de préoccupants records avec les hausses les plus importantes des 4 territoires pour les hommes (+12,9%), les seniors (+13,2%) et les chômeurs longue durée (+19,9%).

Note positive toutefois, les jeunes diminuent de (-0,3%) et leur part est structurellement la plus faible (10%) dans la demande d'emploi du département.

Le Genevois affiche au 4^{ème} trimestre 2014, **un taux de chômage de 7,8%** en augmentation par rapport au dernier trimestre, et légèrement au-dessus de la moyenne départementale.

Le Chablais



Données brutes	avr-14	avr-15	variation sur un an
CHABLAIS			
Hommes	3 213	3 517	9,5%
Femmes	2 800	3 119	11,4%
Moins de 25 ans	689	790	14,7%
entre 25 et 49 ans	3 949	4 292	8,7%
50 ans et plus	1 375	1 554	13,0%
Chômeurs de longue durée (CLD)	1 615	1 905	18,0%
Chômeurs de très longue durée (CTLD)	584	772	32,2%
Ensemble de la catégorie A	6 013	6 636	10,4%

+10,4% Avec 623 demandeurs d'emploi de plus en une année, le Chablais qui concentre 18% de la demande d'emploi départementale affiche, à l'instar du genevois, une augmentation significative.

Cette évolution haussière affecte surtout les jeunes (+14,7%) soit de loin la hausse la plus importante des 4 territoires, ainsi que les seniors (+13%). Les chômeurs de longue durée (+18%) demeurent tout comme dans le Genevois, sur des niveaux élevés.

Le taux de chômage (8,4%) au 4^{ème} trimestre 2014, stable par rapport au trimestre précédent, est toutefois supérieur à la moyenne du département.

CONCLUSION

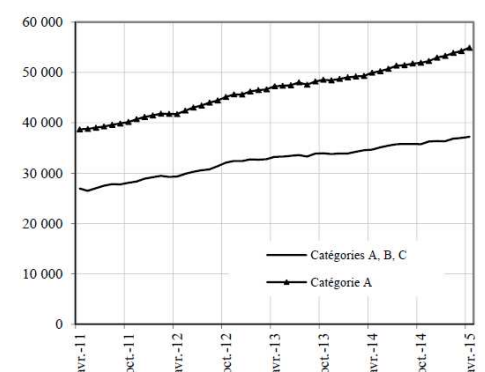
La croissance économique enregistrée nationalement au 1^{er} trimestre (+0,6%), a été plus forte que la moyenne de la zone euro. Il faut toutefois un délai de plusieurs mois avant que la reprise de l'activité ne se traduise par des embauches.

En effet les entreprises ont tendance, avant de recruter, à répondre aux reprises des commandes par des ajustements internes (heures supplémentaires, travail temporaire notamment).

L'enjeu des prochains mois sera d'accompagner le retour de la croissance en supprimant les derniers obstacles au recrutement.

Pour lever le frein que constitue l'absence de qualification, **l'alternance** est un levier majeur, et son développement doit être **une priorité**. (cf. page suivante)

Demandeurs d'emploi inscrits en fin de mois à Pôle emploi, catégories A et A, B, C (données CVS)



UNE CHARTE EN HAUTE-SAVOIE POUR PROMOUVOIR L'ALTERNANCE

Le 6 mai 2015, les partenaires de l'emploi et les représentants du monde économique local se sont réunis en Préfecture de Haute-Savoie pour signer la charte 2015-2018 de promotion et de soutien à l'alternance

Pour permettre aux entreprises haut-savoyardes, dotées d'une main d'œuvre qualifiée, de rester compétitives, il devient indispensable de préparer dès aujourd'hui la transition démographique à laquelle notre département va être confronté dans les 10 prochaines années : 60 000 départs à la retraite de travailleurs issus de la génération des baby-boomers, sont attendus dans le département.

La formation en alternance sera l'un des leviers les plus efficaces pour d'une part, développer un vivier local de compétences et d'autre part fidéliser de jeunes salariés.



Les chiffres de l'alternance en Haute-Savoie :

- 3 183 contrats d'apprentissage ont été signés en 2014 (+ 8,7 % par rapport à 2013)
- 1 916 contrats de professionnalisation ont été signés en 2014 (- 12 % par rapport à 2013)

Le Président de la République s'est fixé comme objectif d'atteindre les 500 000 apprentis en 2017.

Ainsi les représentants du monde économique local et les acteurs de l'emploi s'engagent :

- **d'une part à promouvoir le recours à l'alternance notamment dans les métiers de l'industrie** (12% d'alternant dans l'industrie pour un poids de secteur de 25% de la population salariées du secteur privé)
- **d'autre part à améliorer la lisibilité de l'offre d'alternance et de formation par alternance**, en faisant converger l'ensemble des offres sur le site de pôle emploi, pour permettre une meilleure orientation des publics et éviter les ruptures de contrats.

Autour de Georges-François LECLERC, préfet de la Haute-Savoie et de Sylvie GILLET de THOREY, conseillère régionale Rhône-Alpes, se sont réunis :

- Guy METRAL, président de la chambre de commerce et d'industrie
- Henri MARCHETTA, président du MEDEF Haute-Savoie
- Jean-Luc RAUNICHER, président de la chambre syndicale de la métallurgie
- Franck LOPEZ, président de la chambre des métiers et de l'artisanat
- Ela BOJARUN, vice-présidente à la CGPME
- Lucyane BECART, directrice déléguée Pôle Emploi Haute-Savoie
- Daniel DIAS, délégué régional de l'AGEFIPH
- André BOUCHET, président de Cap Emploi
- Marie Hélène FIARD, présidente de la mission locale d'Annecy
- Stéphane VALLY, présidente de la mission locale du Faucigny
- Josette CLAUDE présidente de la mission locale du Genevois
- Astrid BAUD-ROCHE, présidente de la mission locale de Thonon

Rassemblés autour d'un objectif commun : maintenir la compétitivité de notre industrie et insérer durablement les jeunes pour accompagner la transition démographique dans notre département et préparer l'avenir :

Pour en savoir plus sur l'alternance, cliquez sur : [le portail de l'alternance - Espace - Accueil](#)



**Direction Régionale des Entreprises, de la Concurrence
de la Consommation, du Travail et de l'Emploi
DIRECCTE Rhône-Alpes
BP 9001 – 74990 ANNECY Cedex
04 50 88 28 03 – www.rhone-alpes.direccte.gouv.fr**